

/projekt/

21.07.2023

**GMINA PILCHOWICE**

# **ZMIANA STUDIUM UWARUNKOWAŃ I KIERUNKÓW ZAGOSPODAROWANIA PRZESTRZENNEGO GMINY PILCHOWICE**

## **UZASADNIENIE ZMIANY STUDIUM**

*Załącznik Nr .... do Uchwały Nr .....  
Rady Gminy Pilchowice z dnia .....  
zmieniającej uchwałę  
Nr XXVIII/240/16 Rady Gminy Pilchowice z dnia 24 listopada 2016 r.*

**projekt**

## I.

1.	PODSTAWA I CEL SPORZĄDZENIA ZMIANY STUDIUM	1
2.	SYNTEZA USTALEŃ ZMIANY STUDIUM	2
3.	OBJAŚNIENIE PRZYJĘTYCH ROZWIĄZAŃ	2
4.	WPLYW UWARUNKOWAŃ NA AKTUALIZACJĘ POLITYKI PRZESTRZENNEJ	4

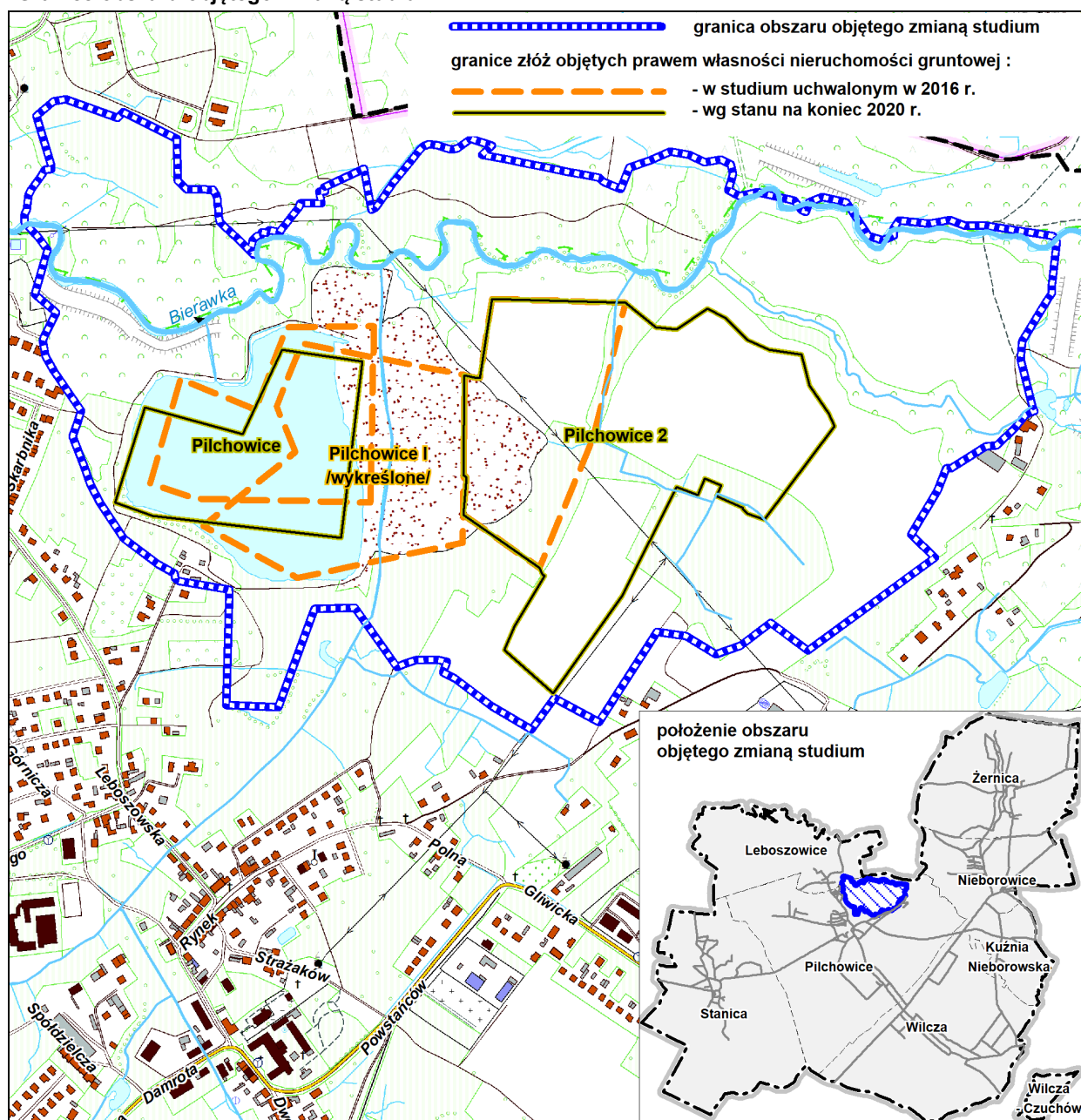
## 1. PODSTAWA I CEL SPORZĄDZENIA ZMIANY STUDIUM

Podstawą sporządzenia zmiany studium jest uchwała Rady Gminy Pilchowice Nr XXXVI/283/21 z dnia 28 października 2021 r. w sprawie przystąpienia do sporządzenia zmiany fragmentu Studium uwarunkowań i kierunków zagospodarowania przestrzennego gminy Pilchowice.

Zmiana studium jest sporządzana w granicach, które zostały określone na załączniku nr 1 do uchwały inicjującej. Powierzchnia obszaru objętego zmianą studium (dalej - "obszar zmiany") wynosi ok. 107 ha.

Przyczyną zmiany studium jest obowiązek ujawnienia udokumentowanego złoża kopaliny (kruszywa naturalnego) „Pilchowice 2” (w granicach określonych w Dodatku nr 1 do dokumentacji geologicznej złoża kruszywa naturalnego „Pilchowice 2” w kategorii C1, który został zatwierdzony decyzją Marszałka Województwa Śląskiego Nr 1987/OS/2020 dnia 31.07.2020 r.). W studium przyjętym uchwałą Nr XXVIII/240/16 Rady Gminy Pilchowice z dnia 24 listopada 2016 r., złożo „Pilchowice 2” zostało ujawnione w granicach określonych w Dokumentacji geologicznej zatwierdzonej decyzją Marszałka Województwa Śląskiego OS RG.7511-00015/08 z dnia 3.10.2008 r.

Rys. 1. Granice obszaru objętego zmianą studium



Zmiana studium stanowi realizację obowiązku ciążącego na gminie na mocy art. 95 ustawy z dnia 9 czerwca 2011 r. Prawo geologiczne i górnicze [1], zgodnie z którym udokumentowane złoża kopalin w celu ich ochrony ujawnia się w studiach uwarunkowań i kierunków zagospodarowania przestrzennego gmin i w miejscowych planach zagospodarowania przestrzennego, przy czym do studium obowiązkowo wprowadza się w terminie do 2 lat od zatwierdzenia dokumentacji geologicznej złoża. Zgodnie z art. 96 cyt. ustawy, w przypadku nieujawnienia złoża kopaliny w studium przez gminę, zmiana wprowadzana jest do studium przez wojewodę, w trybie zarządzenia zastępczego, a koszty jego sporządzenia ponosi w całości gmina.

Wniosek o wprowadzenie do studium poszerzonego złoża kruszywa naturalnego "Pilchowice 2" oraz o przeznaczenie terenów objętych tym złożem pod eksploatację kruszywa naturalnego - piasku, został złożony przez Piaskownię Dorota Malanowicz, Marek Malanowicz S.C. - posiadacza koncesji na eksploatację dotychczas ujawnionej części złoża Pilchowice 2, obejmującej obszar i teren górniczy Pilchowice 2/1. Jednocześnie zainteresowani wnieśli o możliwość dokończenia eksploatacji złoża piasku Pilchowice I, na powierzchni objętej zbiornikiem wodnym (stanowiącym zrehabilitowane wyrobisko poeksploatacyjne), do rzędnej 208 m n.p.m.

## **2. SYNTEZA USTALEŃ ZMIANY STUDIUM**

Rozwiązania przyjęte w ustaleniach zmiany studium zawiera rysunek zmiany studium sporządzony w skali 1:5000, ujednoczony rysunek studium w skali 1:10000 oraz część B ujednoczonego tekstu studium. Obejmują one:

- aktualizację rysunku studium w zakresie granic udokumentowanych złóż kopalin objętych własnością gruntową, z podtrzymaniem zasad ochrony złóż kopalin określonych w pkt 6 rozdziału IV części B tekstu studium;
- aktualizację rysunku studium w zakresie kierunków przeznaczenia terenu ("R" - obszary rolne, "ZE" - obszary rolne i zieleni naturalnej o funkcji ekologicznej, "ZU/U" - obszar o funkcji rekreacyjnej i sportowej);
- aktualizację rysunku studium w zakresie granic obszarów wymagających rekultywacji, a także ustaleń tekstowych w ppkt 5.1.1. rozdziału VIII części B.

## **3. OBJAŚNIENIE PRZYJĘTYCH ROZWIĄZAŃ.**

Zgodnie z art. 27 ustawy z dnia 27 marca 2003 r. o planowaniu i zagospodarowaniu przestrzennym (t.j. Dz.U. 2023, poz. 977, dalej - "ustawa"), zmiana studium następuje w takim trybie, w jakim jest ono uchwalane.

Zgodnie z § 8 ust. 2 i 3 rozporządzenia Ministra Rozwoju i Technologii z dnia 17 grudnia 2021 r. w sprawie zakresu projektu studium uwarunkowań i kierunków zagospodarowania przestrzennego gminy (Dz.U. 2021, poz. 2405, dalej - "rozporządzenie"), projekt zmiany studium uwarunkowań i kierunków zagospodarowania przestrzennego gminy polegającej na uzupełnieniu studium o pojedyncze ustalenia, o których mowa w art. 10 ust. 2 ustawy, sporządza się w formie ujednoczonego projektu studium z wyróżnieniem projektowanej zmiany; ujednoczona forma projektu studium stanowi załącznik do uchwały rady gminy o uchwaleniu studium, o której mowa w art. 12 ust. 1 ustawy.

W myśl art. 1 ust. 2 pkt 11 i 12 ustawy, w pracach nad studium zapewnia się udział społeczeństwa, w tym przy użyciu środków komunikacji elektronicznej oraz zachowanie jawności i przejrzystości procedur planistycznych.

Ustalając potencjalne sposoby zagospodarowania i korzystania z terenu, organ waży interes publiczny i interesy prywatne, w tym zgłaszane w postaci wniosków i uwag, zmierzające zarówno do ochrony istniejącego stanu zagospodarowania terenu, jak i zmian w zakresie jego zagospodarowania (art. 1 ust. 3 ustawy).

Uwzględniając powyższe wymagania, projekt zmiany studium został sporządzony zgodnie z zasadami i w formie określonej przez § 3 - 6 rozporządzenia oraz zgodnie z zasadami i procedurą, które określają art. 9 – 11 ustawy.

Na potrzeby zmiany studium sporządzone zostało Opracowanie ekofizjograficzne - problemowe (Biuro Rozwoju Regionu sp. z o.o., Katowice, październik 2021).

Równolegle na zlecenie Gminy Pilchowice sporządzona została ekspertyza hydrogeologiczna, której

1 (tj. Dz.U. z 2022 r. poz. 1072, 1261, 1504, 2185, 2687)

celem była ocena wpływu potencjalnego poszerzenia obszaru eksploatacji piasku na wody podziemne, w szczególności zasoby zbiornika wód podziemnych zasilającego studnie ujęcia wód "Leboszowice - Nieborowice".<sup>2</sup>

Informacje i wnioski zawarte w opracowaniu ekofizjograficznym zostały wykorzystane do aktualizacji charakterystyki uwarunkowań zagospodarowania przestrzennego gminy (część A ujednoliconego tekstu studium, mapa uwarunkowań zagospodarowania przestrzennego w obszarze objętym zmianą studium, sporządzona w skali 1:5000 oraz ujednolicona mapa uwarunkowań zagospodarowania przestrzennego, w skali 1:10 000).

W dotychczasowym przebiegu procedury planistycznej wykonano następujące czynności:

- uzyskano uzgodnienie zakresu i stopnia szczegółowości informacji wymaganych w prognozie oddziaływania na środowisko projektu zmiany studium, zgodnie z art. 53 ust. 1 ustawy z dnia 3 października 2008 r. o udostępnianiu informacji o środowisku i jego ochronie, udziale społeczeństwa w ochronie środowiska oraz o ocenach oddziaływania na środowisko (t.j. Dz.U. 2022 poz. 1029 z późn. zm.),
- zawiadomiono o przystąpieniu do sporządzenia zmiany studium instytucje i organy administracji, o których mowa w art. 11 pkt 2 ustawy, uzyskując 7 odpowiedzi,
- rozpatrzono wnioski indywidualne, w tym 1 wniosek złożony przed wszczęciem procedury (wymieniony w pkt 1), który uwzględniono w części oraz 7 wniosków złożonych w odpowiedzi na ogłoszenie o przystąpieniu do sporządzenia zmiany studium, które pozostały nieuwzględnione,
- uzyskano uzgodnienia i opinie organów administracji wymagane zgodnie z ustawą o planowaniu i zagospodarowaniu przestrzennym oraz z przepisami odrębnymi mającymi zastosowanie do obszaru objętego zmianą studium, w szczególności stanowiska (uzgodnienie i opinię) Regionalnego Dyrektora Ochrony Środowiska w Katowicach oraz Państwowego Powiatowego Inspektora Sanitarnego w Gliwicach;
- wyłożono projekt do publicznego wglądu, w okresie od 3 marca do 31 marca 2023 r. uzyskując 24 uwagi zawierające sprzeciw wobec dopuszczenia możliwości podjęcia eksploatacji z części wschodniej złoża "Pilchowice 2";
- w niezbędnym zakresie ponowiono uzgodnienia i opiniowanie projektu.

Wniosek złożony przez Piaskownię został uwzględniony w zakresie ujawnienia poszerzonego zasięgu złoża "Pilchowice 2" oraz nieuwzględniony w pozostałym zakresie, w szczególności w części dotyczącej umożliwienia dokończenia eksploatacji złoża piasku "Pilchowice I" na powierzchni objętej zbiornikiem wodnym stanowiącym zreultywowane wyrobisko poeksploatacyjne, jako bezprzedmiotowy. Wg systemu MIDAS, eksploatacja złoża została zakończona z dniem 31.12.2011 r. Zgodnie z Decyzją Marszałka Województwa Śląskiego nr 216/OS/2016 z dnia 19 kwietnia 2016 r. zatwierdzającą "Dodatek rozliczeniowy nr 2 do uproszczonej dokumentacji geologicznej złoża piasków Pilchowice I w kategorii C<sub>1</sub>" rozliczający zasoby złoża piasku Pilchowice I po dokonanej eksploatacji, ustalony został stan zasobów bilansowych złoża na dzień 31.12.2014 - 0 ton, a z dniem 31.12.2016 r. złożo zostało skreślone z bilansu zasobów. Granice złoża Pilchowice I obecnie nie figurują w rejestrze udokumentowanych złóż kopalin MIDAS.

Wnioski indywidualne po ogłoszeniu o przystąpieniu do sporządzenia zmiany studium zostały złożone przez osoby fizyczne nie będące właścicielami nieruchomości położonych w obszarze objętym zmianą studium. Wnioski te nie mogły być uwzględnione, ponieważ kwestionowały zasadność samej zmiany studium, której realizacja stanowi obowiązek gminy (zob. pkt 1 uzasadnienia).

Po rozpatrzeniu uwag wniesionych do projektu studium w wyniku wyłożenia do publicznego wglądu, Wójt Gminy Pilchowice Zarządzeniem Nr 0050.68.2023 z dnia 18.05.2023 r. rozstrzygnął o ich uwzględnieniu (m.in. w ustaleniach §15 rozdziału II części B ("R" - obszary rolne) wycofano możliwość ustalenia w miejscowym planie powierzchniowej eksploatacji kopalin jako przeznaczenia tymczasowego, dodaną w pierwotnej wersji projektu zmiany studium).

W uwagach, oprócz sprzeciwu właścicieli nieruchomości położonych w pobliżu granic poszerzonego złoża wobec wzrostu uciążliwości związanych z podjęciem eksploatacji, pojawiły się informacje o występowaniu na terenie wielu gatunków zwierząt, w tym gatunków objętych ochroną prawną, których siedliska bądź szlaki migracji zostałyby naruszone w związku z poszerzeniem odkrywki. Wskazuje to na potrzebę aktualizacji rozpoznania walorów przyrodniczych obszaru przed ewentualnym dopuszczeniem eksploatacji i przemawia za przyjęciem kierunku przeznaczenia zapewniającego ochronę złoża.

<sup>2</sup> AJ Consulting Jakub Piechocki, marzec 2023: Ekspertyza dotycząca wpływu poszerzenia eksploatacji złoża "Pilchowice 2" w kierunku wschodnim na studnie ujęcia Nieborowice - Leboszowice w gminie Pilchowice, powiat gliwicki, woj. śląskie"

#### 4. WPŁYW UWARUNKOWAŃ NA AKTUALIZACJĘ KIERUNKÓW POLITYKI PRZESTRZENNEJ

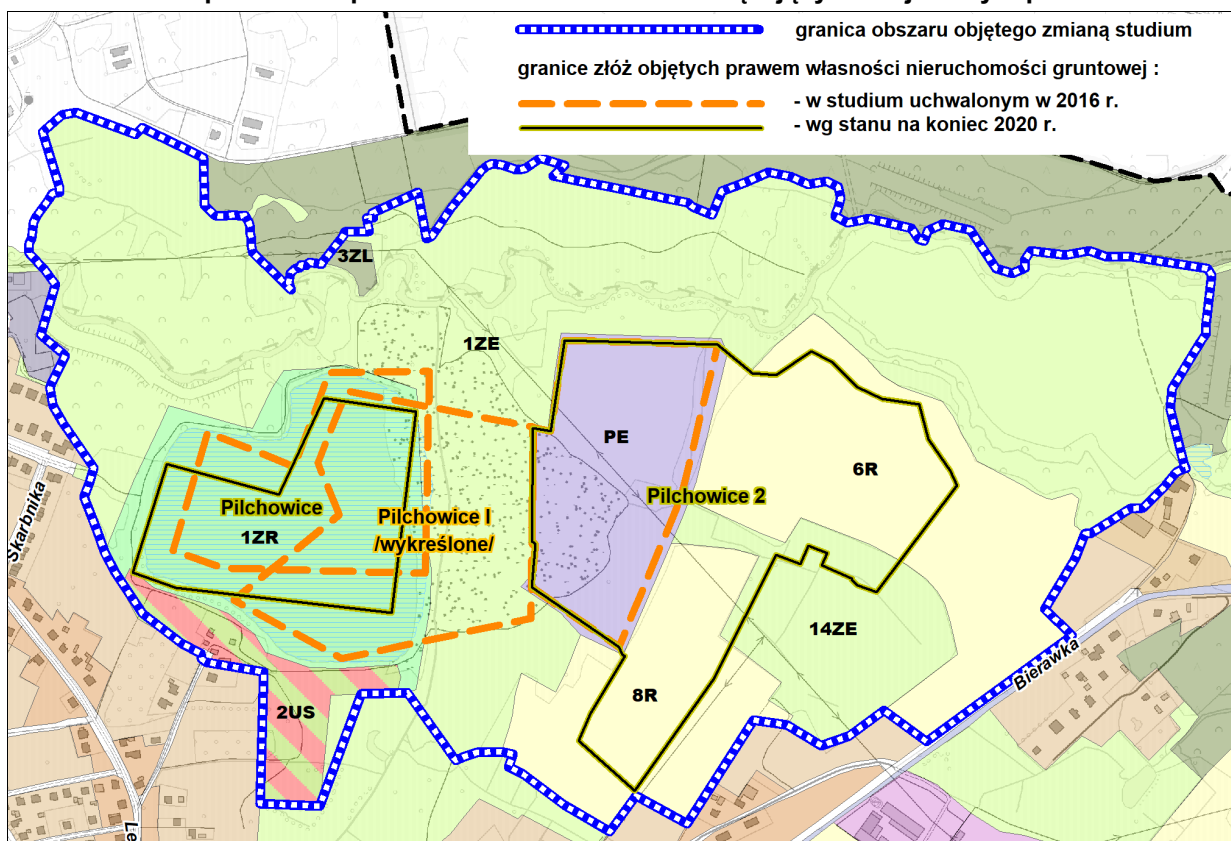
Zgodnie z art. 9 ust. 3a ustawy o planowaniu i zagospodarowaniu przestrzennym, zmiana studium dla części obszaru gminy wymaga dokonania, zarówno w części tekstowej jak i graficznej studium, zmian w odniesieniu do wszystkich treści, które w wyniku wprowadzonej zmiany przestają być aktualne, w szczególności zmian w zakresie określonym w art. 10 ust. 1.

Spośród wymagań określonych w art. 1 ust. 2 ustawy o planowaniu i zagospodarowaniu przestrzennym, które należy uwzględniać zgodnie z nadrzędnymi zasadami ładu przestrzennego i zrównoważonego rozwoju, w odniesieniu do obszaru objętego zmianą studium szczególne znaczenie mają:

- walory krajobrazowe,
- wymagania ochrony środowiska, w tym gospodarowania wodami i ochrony gruntów rolnych i leśnych,
- potrzeba zapewnienia odpowiedniej ilości i jakości wody, do celów zaopatrzenia ludności,
- potrzeby interesu publicznego.

Zmiana studium nie obejmuje możliwości poszerzenia terenów zabudowy, w związku z czym nie mają zastosowania przepisy art. 1 ust. 4 ustawy o planowaniu i zagospodarowaniu przestrzennym oraz art. 10 ust. 5 tej ustawy - dotyczące warunków sytuowania nowej zabudowy, w szczególności sporządzania bilansu terenów przeznaczonych pod zabudowę.

Rys. 2. Granice złóż kopalin na tle przeznaczenia terenu w obowiązującym miejscowym planie



#### Uwarunkowania wynikające z dotychczasowego przeznaczenia, zagospodarowania i uzbrojenia terenu oraz stanu ładu przestrzennego i potrzeb jego ochrony.

Obszar objęty zmianą studium położony jest w granicach miejscowego planu zagospodarowania przestrzennego gminy Pilchowice, obejmującego teren jednostki osadniczej Pilchowice – etap I (Uchwała Nr LIII/405/18 Rady Gminy Pilchowice z dnia 23 sierpnia 2018 r., D.U.SLA poz. 5242), w którym określono następujące przeznaczenie terenów:

- teren zieleni rekreacyjnej, oznaczony symbolem 1ZR,
- teren usług sportu i rekreacji, oznaczony symbolem 2US,
- teren powierzchniowej eksploatacji górniczej, oznaczony symbolem PE,

- teren lasów, oznaczony symbolem 3ZL,
- tereny zieleni pełniące funkcje ciągów ekologicznych, oznaczone symbolami 1ZE i 14ZE,
- tereny rolnicze oznaczone symbolami 6R i 8R.

Zmiana studium uwzględnia korekty i uściślenia przeznaczenia terenu wprowadzone w miejscowym planie w stosunku do kierunków przeznaczenia określonych w studium uchwalonym w roku 2016 oraz aktualny stan zagospodarowania terenów, co obejmuje:

- rezygnację z wyznaczenia terenu przeznaczonego do zalesienia (ZLd) w zachodniej części obszaru oraz z wyznaczenia obszaru o funkcji rekreacyjnej i sportowej (ZU/U) pomiędzy obecnym terenem eksploatacji piasku (PE) a korytem Dopływu z Pilchowic - w obydwu przypadkach na rzecz obszarów rolnych i zieleni naturalnej o funkcji ekologicznej (ZE), co jest podyktowane potrzebą przywrócenia równowagi przyrodniczej na terenach niekorzystnie przekształconych w związku z działalnością wydobywczą; tym samym o ok. 7 ha zmniejsza się powierzchnię terenów, na których potencjalnie mogłaby zostać rozmieszczona zabudowa, dopuszczona zgodnie z ustaleniami §7 rozdziału II ustaleń studium w obszarach ZU/U (z zakresu usług sportu i rekreacji, turystyki, kultury i rozrywki, towarzyszących usług konsumpcyjnych oraz obiektów zaplecza), zaś tereny pomiędzy zbiornikiem wodnym a obszarem PE będą mogły służyć w przyszłości odtworzeniu lokalnego korytarza ekologicznego i doliny Dopływu z Pilchowic;
- zmianę kierunku przeznaczenia obszaru ZE pomiędzy obecnym terenem piaskowni a ulicą Bierawka na R - obszary rolne, co odzwierciedla faktyczny stan zagospodarowania - wcześniejsze tereny łąk zostały przekształcone w pola uprawne.

Powyższe rozwiązania stanowią realizację wymagań art. 72 ust. 1 pkt 1 i 2 ustawy z dnia 27 kwietnia 2001 r. – Prawo ochrony środowiska (t.j. Dz.U z 2022 r., poz. 2556 z późn.zm.), zgodnie z którymi w studium uwarunkowań i kierunków zagospodarowania przestrzennego oraz miejscowych planach zagospodarowania przestrzennego zapewniana jest warunki utrzymania równowagi przyrodniczej i racjonalną gospodarkę zasobami środowiska, w szczególności przez ustalenie programów racjonalnego wykorzystania powierzchni ziemi, w tym na terenach eksploatacji złóż kopalin oraz racjonalnego gospodarowania gruntami.

### **Uwarunkowania wynikające ze stanu środowiska, w tym stanu rolniczej i leśnej przestrzeni produkcyjnej, wielkości i jakości zasobów wodnych oraz wymogów ochrony środowiska, przyrody i krajobrazu, w tym krajobrazu kulturowego.**

Zgodnie z art. 95 ust. 1 Prawa geologicznego i górniczego, udokumentowane złoża kopalin oraz udokumentowane wody podziemne w granicach projektowanych stref ochronnych ujęć, w celu ich ochrony ujawnia się w studiach uwarunkowań i kierunków zagospodarowania przestrzennego gmin.

W myśl art. 125 Prawa ochrony środowiska złoża kopalin podlegają ochronie polegającej na racjonalnym gospodarowaniu ich zasobami oraz kompleksowym wykorzystaniu kopalin, w tym kopalin towarzyszących.

**W zakresie udokumentowanych złóż kopalin**, ujawniono, zgodnie z pismem Geologa Wojewódzkiego z dnia 17.10.2022 r.:

- złoża piasków „Pilchowice” wg Karty rejestracyjnej złoża piasków „suchych” Pilchowice (zatwierdzonej decyzją Wojewody Katowickiego z dnia 4 czerwca 1992 r.);
- złoża kruszywa naturalnego „Pilchowice 2” wg Dodatku nr 1 do dokumentacji geologicznej złoża kruszywa naturalnego „Pilchowice 2” w kategorii C1 (zatwierdzonego decyzją nr 1987/OS/2020 z dnia 31 lipca 2020 r.).

Obszar objęty zmianą studium jest położony poza obszarami udokumentowanych złóż kopalin objętych prawem własności górniczej.

**W zakresie udokumentowanych wód podziemnych**, ujawniono lokalizację studni wchodzących w skład wielootworowego ujęcia wody podziemnej Nieborowice – Leboszowice, zlokalizowanego w dolinie Bierawki, wg "Dodatku nr 2 do Dokumentacji hydrogeologicznej ustalającej zasoby ujęcia wód podziemnych z utworów czwartorzędowych w miejscowości Leboszowice - Nieborowice", zatwierdzonego decyzją Marszałka Województwa Śląskiego nr 1013/OS/2014 z dnia 26 maja 2014 r. Wokół studni czynnych, spośród których w granicach zmiany studium znajdują się studnie S-8z i S-9z, wyznaczono strefy ochrony bezpośredniej.

Obszar zmiany studium jest położony w całości w strefie zasilania ujęcia, stanowiącego jedyne źródło zaopatrzenia ludności Pilchowic w wodę pitną. Ujęcie korzysta z zasobów czwartorzędowego poziomu wodonośnego, którego zasilanie odbywa się bezpośrednio z powierzchni terenu oraz poprzez przepływy

horyzontalne w warstwach utworów przepuszczalnych, w tym przykrytych na powierzchni płytami lub warstwami utworów częściowo izolujących od powierzchni. Jakość wód w ujęciu jest silnie uzależniona od zagospodarowania terenu w najbliższym otoczeniu.

Wg opracowania ekofizjograficznego, wydobywanie kopaliny z udokumentowanych złóż w obszarze zmiany studium może mieć wpływ na zasoby wód podziemnych, a sposób rekultywacji wyrobisk - na ich jakość. W związku z powyższym, w wytycznych do miejscowego planu (rozdz. IX części B tekstu studium, ppkt 2.3) zamieszczono stosowne ustalenia, warunkujące możliwość przeznaczenia terenu na cele powierzchniowej eksploatacji.

Uwarunkowania związane z potrzebą ochrony wód podziemnych przedstawia ppkt 7.2 w rozdziale VI części A tekstu studium, a uwarunkowania związane ze stanem wód powierzchniowych i z potrzebą ich ochrony - ppkt 7.1 w rozdziale VI części A tekstu studium oraz mapa uwarunkowań zagospodarowania przestrzennego (w obszarze objętym zmianą studium oraz ujednoliconą).

Sieć hydrograficzną obszaru tworzą rzeka Bierawka (w części północnej) zaliczona do wód publicznych oraz uchodzące do niej: Dopływ z Pilchowic (Rów B-II) i Młynówka wchodzące w skład sieci melioracji wodnych. Eksploatacja piasku powoduje przekształcenia sieci melioracji wodnych.

Bierawka stwarza zagrożenie powodziowe. W granicach zmiany studium występują obszary szczególnego zagrożenia powodzią, wyznaczone zgodnie z mapami zagrożenia powodziowego i mapami ryzyka powodziowego sporządzonymi w II cyklu planistycznym, które zostały przekazane Wójtowi Gminy Pilchowice przez Ministra Klimatu i Środowiska w listopadzie 2020 r. Obszary szczególnego zagrożenia powodzią obejmują tereny rolne oraz lasy i zadrzewienia, nie obejmują natomiast obszarów udokumentowanych złóż kopaliny, jednakże znajdują się od nich w niewielkiej odległości, nie przekraczającej 100 m. W związku z powyższym, w wytycznych do miejscowego planu (rozdz. IX części B tekstu studium, ppkt 2.3) zamieszczono stosowne ustalenia, zwracające uwagę na konieczność wprowadzenia ograniczeń w zakresie rekultywacji wyrobisk poeksploatacyjnych.

Zgodnie z rozporządzeniem Ministra Środowiska z dnia 11 maja 2015 r. w sprawie odzysku odpadów poza instalacjami i urządzeniami (Dz.U. 2015 poz. 796), stosowanie odpadów (w rozumieniu art. 3 ust. 1 pkt 14 ustawy z dnia 14 grudnia 2012 r. o odpadach (t.j. Dz.U. 2022 poz. 699 z późn. zm.) do wypełniania terenów niekorzystnie przekształconych (takich jak nieeksploatowane odkrywkowe wyrobiska lub wyeksploatowane części tych wyrobisk) może być dopuszczone na warunkach określonych szczegółowo w załączniku do rozporządzenia, podstawowym warunkiem jest jednak określenie planowanego działania w miejscowym planie zagospodarowania przestrzennego albo w studium uwarunkowań i kierunków zagospodarowania przestrzennego gminy, albo w decyzji w sprawie rekultywacji i zagospodarowania gruntów rolnych lub leśnych na podstawie ustawy z dnia 3 lutego 1995 r. o ochronie gruntów rolnych i leśnych (Dz.U. 2022 poz. 2409).

**W zakresie ochrony gruntów rolnych i leśnych**, w wytycznych do miejscowego planu zagospodarowania przestrzennego (rozdz. IX części B tekstu studium, ppkt 2.2) zamieszczono informację o występowaniu, w obszarze poszerzonego złoża Pilchowice 2, gruntów rolnych klas III o powierzchni 1,3243 ha, których przeznaczenie na cele eksploatacji powierzchniowej wymagałoby uzyskania zgody ministra właściwego do spraw rozwoju wsi, o której mowa w art. 7 ust. 2 pkt 1 ustawy o ochronie gruntów rolnych i leśnych. W obszarach udokumentowanych złóż nie występują grunty leśne.

**W zakresie wymogów ochrony przyrody i krajobrazu**, rozwiązania przyjęte w zmianie studium uwzględniają dyspozycję art. 71 ust. 3 ustawy Prawo ochrony środowiska, zgodnie z którą przeznaczenie i sposób zagospodarowania terenu powinny w jak największym stopniu zapewniać zachowanie jego walorów krajobrazowych - poprzez przyjęte kierunki przeznaczenia terenu oraz wytyczne od miejscowego planu dotyczące rekultywacji terenów niekorzystnie przekształconych w związku z eksploatacją powierzchniową. Zgodnie z art. 73 ust. 1 pkt 1, w miejscowym planie zagospodarowania przestrzennego uwzględnia się ograniczenia wynikające z ustanowienia w trybie ustawy z dnia 16 kwietnia 2004 r. o ochronie przyrody (Dz. U. z 2021 r. poz. 1098 i 1718) parku krajobrazowego oraz jego otuliny.

Przeważająca część obszaru objętego zmianą studium (położona na południe od rzeki Bierawki) znajduje się w granicach parku krajobrazowego Cysterskie Kompozycje Krajobrazowe Rud Wielkich (CKKRW); pozostała część (położona na północ od rzeki Bierawki) - w granicach otuliny parku CKKRW. Informacje na temat walorów przyrodniczo - krajobrazowych CKKRW zawiera ppkt 8.3.1 w rozdziale VI części A tekstu studium.

Z punktu widzenia przedmiotu zmiany studium, istotne znaczenie mają następujące zakazy i nakazy zawarte w §5 Rozporządzenia nr 181/93 Wojewody Katowickiego z 23 listopada 1993 r. w sprawie utworzenia Parku Krajobrazowego "Cysterskie Kompozycje Krajobrazowe Rud Wielkich":



- zakaz lokalizowania inwestycji przemysłowych mogących pogorszyć stan środowiska,
- nakaz ograniczenia kopalnictwa podziemnego i odkrywkowego, wydobywania skał, minerałów i torfu,
- zakaz wysypywania, zakopywania i wylewania odpadów lub innych nieczystości, innego zanieczyszczenia wód i gleby oraz powietrza,
- zakaz prowadzenia prac powodujących niekorzystne zmiany stosunków wodnych.

Na mocy § 6 Rozporządzenia nr 181/93, organy samorządu terytorialnego, w zasięgu których położony jest obszar parku wraz z otuliną, zobowiązane są uwzględniać w swojej działalności zasady i kierunki działania określone w §3, do których należą ochrona środowiska i krajobrazu przed zakłóceniami stosunków wodnych, degradacją gleb, zakłóceniami harmonii w krajobrazie, a także czynna ochrona środowiska, poprzez m.in. likwidację lub ograniczenie szkodliwej dla środowiska działalności gospodarczej na terenie parku i prawidłową politykę przestrzenną.

W zakresie potrzeb ochrony przyrody zmiana studium nie natrafia na istotne uwarunkowania - wg opracowania ekofizjograficznego, szata roślinna i świat zwierzęcy obszaru objętego zmianą przedstawiają przeciętną wartość. Większe walory wiążą się z obecnością fragmentów korytarzy ekologicznych, należących do sieci korytarzy województwa śląskiego, określonej w „Opracowaniu ekofizjograficznym do Planu Zagospodarowania Przestrzennego Województwa Śląskiego”. Są to korytarze:

- ornitologiczny (korytarz o znaczeniu regionalnym „Zbiornik Dzierżno Duże – Zbiornik Rybnicki”, w którego funkcjonowaniu istotną rolę może w przyszłości odegrać zbiornik powstały na terenach po eksploatacji piasku, jako miejsce żerowania i odpoczynku dla przelatującego ptactwa wodnolotnego, a w miarę rozwoju roślinności przybrzeżnej także rozrodu;
- ichtiologiczny (rzeka Bierawka, uznana za ostoję ichtiologiczną o nazwie „Bierawka z dopływami”),
- herpetologiczny (dolina rzeki Bierawki oraz inne doliny cieków wraz z występującymi w nich siedliskami, zwłaszcza leśnymi, zaroślowymi, łąkowymi i wodnymi - oznaczone na mapie uwarunkowań zagospodarowania przestrzennego jako "ciągi ekologiczne o znaczeniu lokalnym").

Uwarunkowania związane z potrzebą ochrony i kształtowania ponadlokalnych struktur przyrodniczych opisuje ppkt 8.1 w rozdziale VI części A tekstu studium.

### **Pozostałe uwarunkowania zagospodarowania przestrzennego**

W zakresie pozostałych uwarunkowań w obszarze objętym zmianą studium:

- zaktualizowano część graficzną w zakresie stanu użytkowania terenów,
- uwzględniono występowanie obszarów osuwania się mas ziemnych zgodnie z rejestrem osuwisk i terenów zagrożonych ruchami masowymi sporządzonym dla powiatu gliwickiego przez Państwowy Instytut Geologiczny – Państwowy Instytut Badawczy w Sosnowcu w roku 2016 (zarówno na mapie uwarunkowań zagospodarowania przestrzennego jak na rysunku studium).

Nie wystąpiła konieczność aktualizacji innych treści dokumentu podlegającego zmianie.